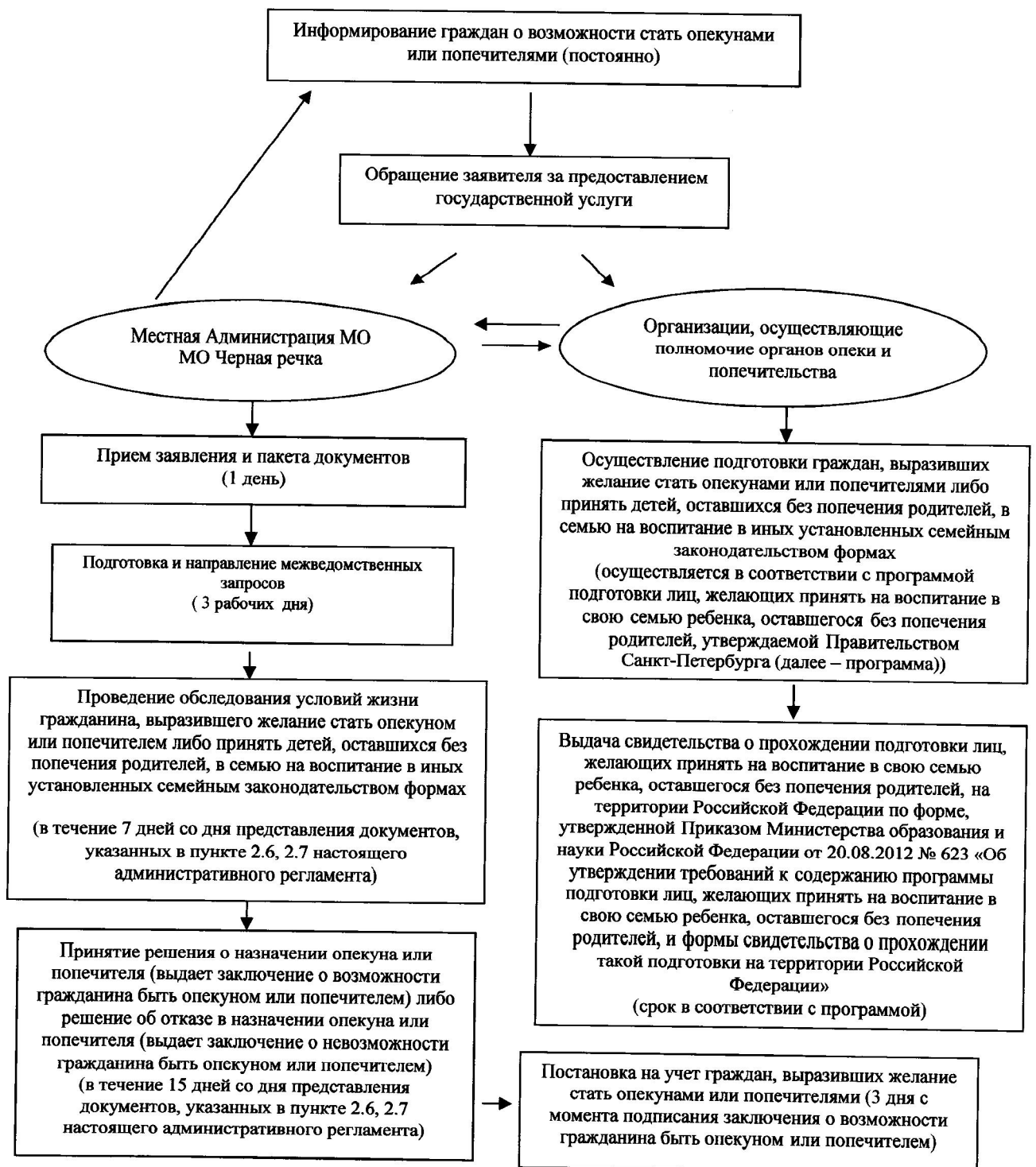


ПРИЛОЖЕНИЕ № 1

к Административному регламенту
 по предоставлению Местной Администрацией Муниципального Образования Муниципальный округ Черная речка, осуществляющей отдельные государственные полномочия Санкт-Петербурга, по организации и осуществлению деятельности по опеке и попечительству, назначению и выплате денежных средств на содержание детей, находящихся под опекой или попечительством, и денежных средств на содержание детей, переданных на воспитание в приемные семьи, в Санкт-Петербурге, государственной услуги по подбору, учету и подготовке органом опеки и попечительства в порядке, определяемом Правительством Российской Федерации, граждан, выразивших желание стать опекунами или попечителями либо принять детей, оставшихся без попечения родителей, в семью на воспитание в иных установленных семейным законодательством формах

БЛОК-СХЕМА



ПРИЛОЖЕНИЕ № 3

к Административному регламенту
 по предоставлению Местной Администрацией Муниципального образования Муниципальный округ Черная речка, осуществляющей отдельные государственные полномочия Санкт-Петербурга по организации и осуществлению деятельности по опеке и попечительству, назначению и выплате денежных средств на содержание детей, находящихся под опекой или попечительством, и денежных средств на содержание детей, переданных на воспитание в приемные семьи, в Санкт-Петербурге, государственной услуги по подбору, учету и подготовке органом опеки и попечительства в порядке, определяемом Правительством Российской Федерации, граждан, выразивших желание стать опекунами или попечителями либо принять детей, оставшихся без попечения родителей, в семью на воспитание в иных установленных семейным законодательством формах

**В орган опеки и попечительства
 Местной Администрации МО МО
 Черная речка**

от _____
 (фамилия, имя, отчество (при наличии))

**Заявление гражданина, выразившего желание стать опекуном
 или попечителем либо принять детей, оставшихся без попечения родителей,
 в семью на воспитание в иных установленных семейным законодательством
 Российской Федерации формах**

Я, _____
 (фамилия, имя, отчество (при наличии))

Гражданство _____ Документ, удостоверяющий личность: _____

_____ (когда и кем выдан)

место жительства _____
 (адрес места жительства, подтвержденный регистрацией)

место пребывания _____
 (адрес места фактического проживания)

- прошу выдать мне заключение о возможности быть опекуном (попечителем)
 прошу выдать мне заключение о возможности быть приемным родителем
 прошу передать мне под опеку (попечительство) _____

_____ (фамилия, имя, отчество (при наличии) ребенка (детей), число, месяц, год рождения)

- прошу передать мне под опеку (попечительство) на возмездной основе

_____ (фамилия, имя, отчество (при наличии) ребенка (детей), число, месяц, год рождения)

Материальные возможности, жилищные условия, состояние здоровья и характер работы позволяют мне взять ребенка (детей) под опеку (попечительство) либо принять в семью на воспитание в иных установленных семейным законодательством Российской Федерации формах.

Дополнительно могу сообщить о себе следующее: _____

(указывается наличие у гражданина

необходимых знаний и навыков в воспитании детей, в том числе информация о наличии документов

об образовании, о профессиональной деятельности, о прохождении программ подготовки кандидатов в опекуны или попечители и т.д.)

Я, _____

(фамилия, имя, отчество (при наличии))

даю согласие на обработку и использование моих персональных данных, содержащихся в настоящем заявлении и в представленных мною документах.

(подпись, дата)

ПРИЛОЖЕНИЕ № 4

к Административному регламенту по предоставлению Местной Администрацией Муниципального образования Муниципальный округ Черная речка, осуществляющей отдельные государственные полномочия Санкт-Петербурга по организации и осуществлению деятельности по опеке и попечительству, назначению и выплате денежных средств на содержание детей, находящихся под опекой или попечительством, и денежных средств на содержание детей, переданных на воспитание в приемные семьи, в Санкт-Петербурге, государственной услуги по подбору, учету и подготовке органом опеки и попечительства в порядке, определяемом Правительством Российской Федерации, граждан, выразивших желание стать опекунами или попечителями либо принять детей, оставшихся без попечения родителей, в семью на воспитание в иных установленных семейным законодательством формам

Акт обследования условий жизни гражданина, выразившего желание стать опекуном или попечителем несовершеннолетнего гражданина либо принять детей, оставшихся без попечения родителей, в семью на воспитание в иных установленных семейным законодательством Российской Федерации формах

Дата обследования " _____ " _____ 20__ г.

Фамилия, имя, отчество (при наличии), должность лица, проводившего обследование _____

Проводилось обследование условий жизни _____
(фамилия, имя, отчество (при наличии), дата рождения)

документ, удостоверяющий личность: _____
(серия, номер, кем и когда выдан)

место жительства _____
(адрес места жительства, подтвержденный регистрацией)

место пребывания _____
(адрес места фактического проживания и проведения обследования)

Образование _____

Профессиональная деятельность _____
(место работы с указанием адреса, занимаемой должности, рабочего телефона)

Жилая площадь, на которой проживает _____
(фамилия, имя, отчество (при наличии))

составляет _____ кв. м, состоит из _____ комнат, размер каждой комнаты: _____ кв. м, _____ кв. м, _____ кв. м на _____ этаже в _____ этажном доме.

Качество дома (кирпичный, панельный, деревянный и т.п.; в нормальном состоянии, ветхий, аварийный; комнаты сухие, светлые, проходные, количество окон и пр.) _____

Благоустройство дома и жилой площади (водопровод, канализация, какое отопление, газ, ванна, лифт, телефон и т.д.): _____

Санитарно-гигиеническое состояние жилой площади (хорошее, удовлетворительное, неудовлетворительное) _____

Наличие для ребенка отдельной комнаты, уголка, места для сна, игр, занятий _____

На жилой площади проживают (зарегистрированы в установленном порядке и проживают фактически):

Фамилия, имя, отчество (при наличии)	Год рождения	Место работы, должность или место учебы	Родственное отношение	С какого времени проживает на данной жилой площади

Отношения, сложившиеся между членами семьи гражданина _____

(характер взаимоотношений)

_____ между членами семьи, особенности общения с детьми, детей между собой и т.д.)

Личные качества гражданина (особенности характера, общая культура, наличие опыта общения с детьми _____ и _____ т.д.)

Мотивы гражданина для принятия несовершеннолетнего в семью _____

Дополнительные _____

данные _____

_____ обследования

Условия жизни гражданина, выразившего желание стать опекуном или попечителем несовершеннолетнего гражданина либо принять детей, оставшихся без попечения родителей, в семью на воспитание в иных установленных семейным законодательством Российской Федерации формах _____

_____ (удовлетворительные/неудовлетворительные с указанием конкретных обстоятельств)

Подпись лица, проводившего обследование _____

Глава Местной Администрации
Муниципального образования
Муниципальный округ
Черная речка

_____ М.П.

_____ (подпись)

_____ (Ф.И.О.)

ПРИЛОЖЕНИЕ № 5

к Административному регламенту по предоставлению Местной Администрацией Муниципального образования Муниципальный округ Черная речка, осуществляющей отдельные государственные полномочия Санкт-Петербурга по организации и осуществлению деятельности по опеке и попечительству, назначению и выплате денежных средств на содержание детей, находящихся под опекой или попечительством, и денежных средств на содержание детей, переданных на воспитание в приемные семьи, в Санкт-Петербурге, государственной услуги по подбору, учету и подготовке органом опеки и попечительства в порядке, определяемом Правительством Российской Федерации, граждан, выразивших желание стать опекунами или попечителями либо принять детей, оставшихся без попечения родителей, в семью на воспитание в иных установленных семейным законодательством формах

ПРОЕКТ



САНКТ-ПЕТЕРБУРГ
МУНИЦИПАЛЬНЫЙ ОКРУГ ЧЕРНАЯ РЕЧКА
МЕСТНАЯ АДМИНИСТРАЦИЯ

ПОСТАНОВЛЕНИЕ

_____ (дата)

№ _____

Об установлении опеки (попечительства) над несовершеннолетним (ней) (указать Ф.И.О., дату рождения)

Рассмотрев заявление (фамилия, имя, отчество, дата рождения заявителя), зарегистрированного (ой) по адресу: (место жительства, пребывания), с просьбой установить опеку (попечительство) над несовершеннолетним (ей) (фамилия, имя, отчество, дата рождения ребенка), зарегистрированным (ой) по адресу: (место жительства, пребывания), в связи с тем, что мать несовершеннолетнего (фамилия, имя, отчество, место жительства либо пребывания матери; указать причину отсутствия родительского попечения над ребенком со стороны матери либо основание для установления опеки (попечительства) по заявлению с указанием причины), отец ребенка (фамилия, имя, отчество, место жительства либо пребывания отца; указать причину отсутствия родительского попечения над ребенком со стороны отца либо основание для установления опеки (попечительства) по заявлению с указанием причины), руководствуясь ст. ст. 31, 32 (в случае попечительства ст. 33), 35 Гражданского кодекса Российской Федерации, ст. ст. 145, 146, 148 Семейного кодекса Российской Федерации, Федеральным законом от 24.04.2008 № 48-ФЗ «Об опеке и попечительстве», ст. 13 Федерального закона от 24.04.2008 № 48-ФЗ «Об опеке и попечительстве» (в случае установления опеки (попечительства) по заявлению родителей),

ПОСТАНОВЛЯЮ:

1. Установить опеку (попечительство) над несовершеннолетним (ей) (фамилия, имя, отчество, дата рождения ребенка) (в случае установления опеки (попечительства) по заявлению родителей, указать период, на который устанавливается опека (попечительство).
2. Назначить опекуном (попечителем) (фамилия, имя, отчество, дата рождения опекуна (попечителя)).
3. Контроль за выполнением постановления возложить на (должность, фамилия, инициалы).

Глава Местной Администрации
Муниципального образования
Муниципальный округ
Черная речка

(подпись)

(Ф.И.О.)

ПРИЛОЖЕНИЕ №6

к Административному регламенту по предоставлению Местной Администрацией Муниципального образования Муниципальный округ Черная речка, осуществляющей отдельные государственные полномочия Санкт-Петербурга по организации и осуществлению деятельности по опеке и попечительству, назначению и выплате денежных средств на содержание детей, находящихся под опекой или попечительством, и денежных средств на содержание детей, переданных на воспитание в приемные семьи, в Санкт-Петербурге, государственной услуги по подбору, учету и подготовке органом опеки и попечительства в порядке, определяемом Правительством Российской Федерации, граждан, выразивших желание стать опекунами или попечителями либо принять детей, оставшихся без попечения родителей, в семью на воспитание в иных установленных семейным законодательством формах

ПРОЕКТ



САНКТ-ПЕТЕРБУРГ
МУНИЦИПАЛЬНЫЙ ОКРУГ ЧЕРНАЯ РЕЧКА

МЕСТНАЯ АДМИНИСТРАЦИЯ

ПОСТАНОВЛЕНИЕ

_____ (дата)

№ _____

Об отказе в установлении опеки (попечительства) над несовершеннолетним (ней) (указать Ф.И.О., дату рождения)

Рассмотрев заявление (фамилия, имя, отчество, дата рождения заявителя), зарегистрированного (ой) по адресу: (место жительства, пребывания), с просьбой установить опеку (попечительство) над несовершеннолетним (ей) (фамилия, имя, отчество, дата рождения ребенка), зарегистрированным (ой) по адресу: (место жительства, пребывания), в связи с тем, что мать несовершеннолетнего (фамилия, имя, отчество, место жительства либо пребывания матери; указать причину отсутствия родительского попечения над ребенком со стороны матери либо основание для установления опеки (попечительства) по заявлению с указанием причины), отец ребенка (фамилия, имя, отчество, место жительства либо пребывания отца; указать причину отсутствия родительского попечения над ребенком со стороны отца либо основание для установления опеки (попечительства) по заявлению с указанием причины), учитывая, что (указать основание для отказа со ссылкой на документы: заключение, акт обследования, ... и т.д.), руководствуясь Семейным кодексом Российской Федерации, Федеральным законом от 24.04.2008 № 48-ФЗ «Об опеке и попечительстве», Правилами подбора, учета и подготовки граждан, выразивших желание стать опекунами или попечителями несовершеннолетних граждан либо принять детей, оставшихся без попечения родителей, в семью на воспитание в иных установленных семейным законодательством Российской Федерации формах, утвержденными Постановлением Правительства Российской Федерации от 18.05.2009 № 423 «Об отдельных вопросах осуществления опеки и попечительства в отношении несовершеннолетних граждан» (указать ссылки на нормы права, соответствующие основанию отказа),

ПОСТАНОВЛЯЮ:

1. Отказать в установлении опеки (попечительства) над несовершеннолетним (ей) (фамилия, имя, отчество, дата рождения ребенка) по причине (указать причину).

2. Контроль за выполнением постановления возложить на (должность, фамилия, инициалы).

Глава Местной Администрации
Муниципального образования
Муниципальный округ
Черная речка

(подпись)

(Ф.И.О.)

ПРИЛОЖЕНИЕ № 7

к Административному регламенту по предоставлению Местной Администрацией Муниципального образования Муниципальный округ Черная речка, осуществляющей отдельные государственные полномочия Санкт-Петербурга по организации и осуществлению деятельности по опеке и попечительству, назначению и выплате денежных средств на содержание детей, находящихся под опекой или попечительством, и денежных средств на содержание детей, переданных на воспитание в приемные семьи, в Санкт-Петербурге, государственной услуги по подбору, учету и подготовке органом опеки и попечительства в порядке, определяемом Правительством Российской Федерации, граждан, выразивших желание стать опекунами или попечителями либо принять детей, оставшихся без попечения родителей, в семью на воспитание в иных установленных семейным законодательством формах

Бланк органа
опеки и
попечительст
ва

Заключение органа опеки и попечительства, выданное по месту жительства гражданина, о возможности гражданина быть усыновителем, опекуном (попечителем) или приемным родителем

Ф.И.О. (полностью) _____
Дата рождения: _____
Ф.И.О. (полностью) _____
Дата рождения: _____
Адрес (место жительства, индекс) _____

Характеристика семьи (состав, длительность брака (при наличии повторного брака указать наличие детей от предыдущего брака), опыт общения с детьми, взаимоотношения между членами семьи, наличие близких родственников и их отношение к усыновлению (удочерению), характерологические особенности кандидатов в усыновители); при усыновлении (удочерении) ребенка одним из супругов указать наличие согласия второго супруга на усыновление (удочерение)).

Образование и профессиональная деятельность _____

Характеристика состояния здоровья (общее состояние здоровья, отсутствие заболеваний, препятствующих усыновлению (удочерению)) _____

Материальное положение (имущество, размер заработной платы, иные виды доходов, соотношение размера дохода с прожиточным минимумом, установленным в регионе) _____

Мотивы для приема ребенка на воспитание в семью _____

Пожелания граждан по кандидатуре ребенка (пол, возраст, особенности характера, внешности, согласие кандидатов в усыновители на усыновление (удочерение) ребенка, имеющего отклонения в развитии) _____

Заключение о возможности/невозможности граждан _____

(Ф.И.О. заявителя(ей))
быть кандидатом(ами) в усыновители (опекуны, приемные родители): _____

(должность, Ф.И.О.)

(дата, подпись)

М.П.

