



САНКТ-ПЕТЕРБУРГ
МУНИЦИПАЛЬНЫЙ ОКРУГ ЧЕРНАЯ РЕЧКА

МЕСТНАЯ АДМИНИСТРАЦИЯ

ПОСТАНОВЛЕНИЕ

« 11 » 02 2013г.

№ 13

Об утверждении административного регламента предоставления Местной Администрацией Муниципального Образования Муниципальный округ Черная речка, осуществляющей отдельные государственные полномочия Санкт-Петербурга по организации и осуществлению деятельности по опеке и попечительству, назначению и выплате денежных средств на содержание детей, находящихся под опекой или попечительством, и денежных средств на содержание детей, переданных на воспитание в приемные семьи, в Санкт-Петербурге, государственной услуги по оказанию содействия опекунам и попечителям в защите прав и законных интересов подопечных

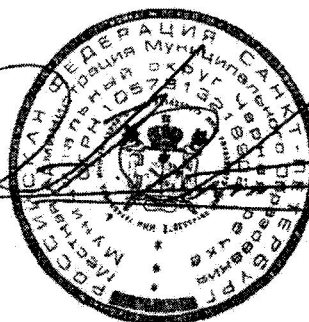
В соответствии с Федеральным законом от 27.07.2010 года №210-ФЗ "Об оказании предоставления государственных и муниципальных услуг", учитывая методические рекомендации Комитета по Социальной политике Санкт-Петербурга от 05.10.2012 года № 222-р

ПОСТАНОВЛЯЮ:

1. Утвердить административный регламент предоставления Местной Администрацией Муниципального Образования Муниципальный округ Черная речка, осуществляющей отдельные государственные полномочия Санкт-Петербурга по организации и осуществлению деятельности по опеке и попечительству, назначению и выплате денежных средств на содержание детей, находящихся под опекой или попечительством, и денежных средств на содержание детей, переданных на воспитание в приемные семьи, в Санкт-Петербурге, государственной услуги по оказанию содействия опекунам и попечителям в защите прав и законных интересов подопечных согласно приложению.
2. Настоящее постановление вступает в силу с момента его опубликования
3. Контроль за выполнением настоящего Постановления оставляю за собой.

Глава Местной Администрации

А.А. Потякин



**Административный регламент
по предоставлению Местной Администрацией Муниципального Образования
Муниципальный округ Черная речка, осуществляющей отдельные государственные
полномочия Санкт-Петербурга по организации и осуществлению деятельности по
опеке и попечительству, назначению и выплате денежных средств на содержание детей,
находящихся под опекой или попечительством, и денежных средств на содержание
детей, переданных на воспитание в приемные семьи,
в Санкт-Петербурге, государственной услуги по оказанию содействия опекунам
и попечителям в защите прав и законных интересов подопечных**

1. Общие положения

1.1. Предметом регулирования настоящего Административного регламента являются отношения, возникающие между опекунами и попечителями и Местной Администрацией Муниципального Образования Муниципальный округ Черная речка, осуществляющей отдельные государственные полномочия Санкт-Петербурга по организации и осуществлению деятельности по опеке и попечительству, назначению и выплате денежных средств на содержание детей, находящихся под опекой или попечительством, и денежных средств на содержание детей, переданных на воспитание в приемные семьи, в Санкт-Петербурге (далее – Местная Администрация), в сфере предоставления государственной услуги: оказание содействия опекунам и попечителям в защите прав и законных интересов подопечных (далее – государственная услуга).

1.2. Блок-схема предоставления государственной услуги приведена в приложении № 1 к настоящему Административному регламенту.

1.3. Заявители, а также лица, имеющие право выступать от их имени.

1.3.1. Заявителями являются, граждане Российской Федерации, являющиеся попечителями не полностью дееспособных граждан (ограниченных судом в дееспособности), и опекунами недееспособных граждан.

1.3.2. Представлять интересы заявителя вправе доверенное лицо, имеющее следующие документы:

паспорт либо иной документ, удостоверяющий личность;
доверенность, оформленную в соответствии с действующим законодательством, и подтверждающую наличие у представителя прав действовать от лица заявителя, и определяющую условия и границы реализации права на получение государственной услуги.

1.4. Требования к порядку информирования и предоставления государственной услуги.

1.4.1. В предоставлении государственной услуги участвуют:

1.4.1.1. Санкт-Петербургское государственное казенное учреждение «Многофункциональный центр предоставления государственных услуг» (далее – Многофункциональный центр).

Адрес: Санкт-Петербург, ул. Красного Текстильщика, дом 10-12, литера 0.

График работы: понедельник – четверг с 9.00 до 18.00, пятница с 9.00 до 17.00; перерыв с 13.00 до 13.48, выходные дни – суббота, воскресенье.

График работы структурных подразделений Многофункционального центра ежедневно с 9.00 до 21.00..

Места нахождения, график работы и справочные телефоны подразделений Многофункционального центра можно узнать по телефону Центра телефонного обслуживания – 573-90-00.

Адрес сайта и электронной почты: www.gu.spb.ru/mfc/, e-mail: knz@mfcspb.ru

1.4.1.2. Отдел опеки и попечительства Местной Администрации

Адрес: 197183, Санкт-Петербург, ул. Сестрорецкая, д.1

Телефоны: 4305287, 4305830, факс 4309050

Адрес сайта: <http://округчернаяречка.рф/>, адрес электронной почты: ma@chernayarechka.ru, orekab6@mail.ru.

График работы: понедельник – четверг с 9.00 до 18.00, пятница с 9.00 до 16.45; перерыв с 13.00 до 13.45, выходные дни – суббота, воскресенье. Продолжительность рабочего дня, непосредственно предшествующего нерабочему праздничному дню, уменьшается на один час.

Часы приема отдела опеки и попечительства Местной Администрации: понедельник с 14.00 – 18.00, четверг с 09.00-13.00.

1.4.2. Перед предоставлением государственной услуги заявителям не требуется дополнительных обращений в иные исполнительные органы государственной власти Санкт-Петербурга и организации.

1.4.3. Информацию об исполнительных органах государственной власти Санкт-Петербурга и организациях, участвующих в предоставлении государственной услуги, указанных в пункте 1.4.1 настоящего регламента, заявители могут получить следующими способами:

1.4.3.1. Посредством личных, устных или письменных обращений, в том числе по телефонам и в электронном виде, в Местную администрацию МО Черная речка по адресу: ул. Сестрорецкая, д.7 (с понедельника – четверг с 9.00 до 18.00, пятница с 9.00 до 16.45; перерыв с 13.00 до 13.45, выходные дни – суббота, воскресенье, адрес электронной почты: ma@chernayarechka.ru) и Многофункциональный центр и его подразделения.

1.4.3.2. На официальном сайте Правительства Санкт-Петербурга www.gov.spb.ru, а также на Портале.

2. Стандарт предоставления государственной услуги

2.1. Наименование государственной услуги: оказание содействия опекунам и попечителям в защите прав и законных интересов подопечных.

Краткое наименование государственной услуги: оказание содействия опекунам и попечителям.

2.2. Государственная услуга предоставляется Местной Администрацией, при условии, что подопечный имеет регистрацию по месту жительства (пребывания) на территории Муниципального Образования Муниципальный округ Черная речка. Государственная услуга предоставляется во взаимодействии с Многофункциональным центром.

2.3. Результатами предоставления государственной услуги являются:

подготовка ответа (письма) об оказании содействия либо о невозможности оказания содействия по вопросам, касающимся защиты прав и законных интересов подопечных;

направление (вручение) заявителю ответа (письма) об оказании содействия либо о невозможности оказания содействия по вопросам, касающимся защиты прав и законных интересов подопечных:

на бумажном носителе – ответ (письмо) о предоставлении государственной услуги выдается лично заявителю Местной Администрацией или Многофункциональным центром либо направляется через отделения федеральной почтовой связи;

в форме электронного документа - путем отправки по электронной почте либо через Портал.

2.4. Срок предоставления государственной услуги:

уведомление об оказании государственной услуги или о невозможности оказания государственной услуги направляется заявителю в сроки не позднее тридцати дней со дня обращения заявителя с документами, указанными в пункте 2.6 настоящего

Административного регламента, в Местную Администрацию, Многофункциональный центр либо через Портал.

2.5. Перечень нормативных правовых актов, регулирующих отношения, возникающие в связи с предоставлением государственной услуги:

- Гражданский кодекс Российской Федерации;
- Семейный кодекс Российской Федерации;
- Федеральный закон от 24.04.2008 № 48-ФЗ «Об опеке и попечительстве»;
- Федеральный закон от 27.07.2010 № 210-ФЗ «Об организации предоставления государственных и муниципальных услуг»
- Федеральным законом от 02.05.2006 № 59-ФЗ «О порядке рассмотрения обращений граждан Российской Федерации»;
- Федеральный закон от 27.07.2006 № 152-ФЗ «О персональных данных»;
- Федеральный закон от 06.10.2003 N 131-ФЗ «Об общих принципах организации местного самоуправления в Российской Федерации»;
- Федеральный закон от 24.07.1998 № 124-ФЗ «Об основных гарантиях прав ребенка в Российской Федерации»;
- Федеральный закон от 21.12.1996 № 159-ФЗ «О дополнительных гарантиях по социальной поддержке детей-сирот и детей, оставшихся без попечения родителей»;
- Федеральный закон от 06.04.2011 № 63-ФЗ «Об электронной подписи»;
- Закон Российской Федерации от 10.07.1992 № 3266-1 «Об образовании»;
- Закон Санкт-Петербурга от 23.09.2009 N 420-79 «Об организации местного самоуправления в Санкт-Петербурге»;
- Закон Санкт-Петербурга от 31.10.2007 N 536-109 «О наделении органов местного самоуправления в Санкт-Петербурге отдельными государственными полномочиями Санкт-Петербурга по организации и осуществлению деятельности по опеке и попечительству, назначению и выплате денежных средств на содержание детей, находящихся под опекой или попечительством, и денежных средств на содержание детей, переданных на воспитание в приемные семьи, в Санкт-Петербурге»;
- Закон Санкт-Петербурга от 16.11.2005 № 616-87 «О дополнительных мерах социальной поддержки детей-сирот и детей, оставшихся без попечения родителей»;
- постановление Правительства от 23.12.2011 № 1753 «О порядке межведомственного информационного взаимодействия при предоставлении государственных и муниципальных услуг исполнительными органами государственной власти Санкт-Петербурга и органами местного самоуправления в Санкт-Петербурге, а также услуг государственных учреждений, подведомственных исполнительным органам государственной власти Санкт-Петербурга, и других организаций, в которых размещается государственное задание (заказ)».

2.6. Исчерпывающий перечень документов, необходимых в соответствии с нормативными правовыми актами для предоставления государственной услуги.

2.6.1. Исчерпывающий перечень документов, необходимых для оказания государственной услуги, подлежащих представлению заявителем:

заявление об оказании государственной услуги (далее - заявление) согласно приложению № 2;

паспорт или иной документ, удостоверяющий личность гражданина, имеющего право на получение государственной услуги.

2.6.2. При обращении представителя гражданина, имеющего право на получение государственной услуги, дополнительно представляются:

паспорт либо иной документ, удостоверяющий личность представителя гражданина, имеющего право на получение государственной услуги;

документы, подтверждающие полномочия представителя.

2.6.3. При предоставлении государственной услуги запрещено требовать от заявителя:

представления документов и информации или осуществления действий, представление или осуществление которых не предусмотрено нормативными правовыми актами, регулирующими отношения, возникающие в связи с предоставлением государственной услуги;

представления документов и информации, которые находятся в распоряжении органов, предоставляющих государственную услугу, иных государственных органов, органов местного самоуправления и организаций, в соответствии с нормативными правовыми актами Российской Федерации, нормативными правовыми актами субъектов Российской Федерации и муниципальными правовыми актами.

2.7. Основанием для отказа в приеме документов, необходимых для предоставления государственной услуги, является:

наличие в документах повреждений, которые не позволяют однозначно истолковать их содержание;

если в заявлении заявитель не указал свои фамилию, имя, отчество (последнее - при наличии), адрес электронной почты, если ответ должен быть направлен в форме электронного документа, и почтовый адрес, если ответ должен быть направлен в письменной форме.

2.8. Основанием для приостановления и (или) отказа в приеме документов, необходимых для предоставления государственной услуги, действующим законодательством не предусмотрено.

2.9. Услуги, необходимые и обязательные для предоставления государственной услуги, в том числе сведения о документе (документах), выдаваемом (выдаваемых) организациями, участвующими в предоставлении государственной услуги отсутствуют.

2.10. Плата за предоставление государственной услуги не взимается.

2.11. Максимальный срок ожидания в очереди при подаче заявления о предоставлении государственной услуги и при получении результата государственной услуги:

а) срок ожидания в очереди (при ее наличии) при подаче заявления и необходимых документов в Местную Администрацию не должен превышать 1 часа;

б) срок ожидания в очереди при получении документов в Местной Администрации не должен превышать 1 часа;

2.12. Срок и порядок регистрации запроса заявителя о предоставлении государственной услуги.

2.12.1. При личном обращении заявителя в Местную Администрацию регистрация заявления о предоставлении государственной услуги осуществляется специалистом отдела опеки и попечительства Местной Администрации в присутствии заявителя, которому, по его просьбе может быть выдана расписка с указанием присвоенного заявлению регистрационного номера. Срок регистрации заявления в отделе опеки и попечительства Местной Администрации при личном обращении заявителя не должен превышать 30 минут.

Регистрация заявления, полученного по почте или в форме электронного документа осуществляется специалистом отдела опеки и попечительства Местной Администрации в течение одного рабочего дня с момента получения Местной Администрацией документов, указанных в пункте 2.6 настоящего административного регламента.

2.12.2. При личном обращении заявителя в Многофункциональный центр заявление о предоставлении государственной услуги регистрируется специалистом Многофункционального центра в присутствии заявителя, которому выдается расписка с регистрационным номером, присвоенным межведомственной автоматизированной системой «Обеспечение деятельности многофункционального центра предоставления государственных услуг в Санкт-Петербурге и предоставления государственных услуг через портал государственных услуг в Санкт-Петербурге».

Срок регистрации заявления о предоставлении государственной услуги в Многофункциональном центре составляет пятнадцать минут.

2.13. Требования к помещениям, в которых предоставляются государственные услуги, к месту ожидания и приема заявителей, размещению и оформлению визуальной, текстовой и мультимедийной информации о порядке предоставления государственной услуги.

2.13.1. Помещения, в которых предоставляются государственные услуги, место ожидания, должны иметь площади, предусмотренные санитарными нормами и требованиями к рабочим (офисным) помещениям, где оборудованы рабочие места с использованием персональных компьютеров и копировальной техники, и места для приема посетителей, а также должны быть оборудованы стульями и столами, иметь писчие принадлежности (карандаши, авторучки, бумагу) для заполнения запросов о предоставлении государственной услуги и производству вспомогательных записей (памяток, пояснений).

2.14. Показатели доступности и качества государственной услуги, в том числе количество взаимодействий заявителя с должностными лицами при предоставлении государственной услуги и их продолжительность, возможность получения информации о ходе предоставления государственной услуги, в том числе с использованием информационно-коммуникационных технологий, возможность получения государственной услуги в электронном виде (если это не запрещено законодательством Российской Федерации и Санкт-Петербурга) с указанием этапов перехода на предоставление услуг в электронном виде, определенных Правительством Санкт-Петербурга, и иные показатели качества и доступности предоставления государственной услуги.

2.14.1. Количество взаимодействий заявителя со специалистами Местной Администрации, участвующими в предоставлении государственной услуги – не более 3.

2.14.2. Продолжительность взаимодействия специалистов и должностных лиц при предоставлении государственной услуги указаны в разделе III настоящего административного регламента.

2.14.3. Способы предоставления государственной услуги заявителю:
непосредственно при посещении органа местного самоуправления;
на базе Многофункционального центра;

в электронном виде (посредством Портала в соответствии с этапами предоставления государственной услуги, определенными п. 2.15.4 настоящего административного регламента).

2.14.4. Сроки промежуточного информирования заявителя о результатах предоставления государственной услуги действующим законодательством не установлены.

2.14.5. Количество документов, необходимых для предоставления заявителем в целях получения государственной услуги: 2.

2.14.6. Количество услуг, являющихся необходимыми и обязательными для предоставления государственной услуг, действующим законодательством не установлены.

2.14.7. Количество административных процедур, в рамках предоставления государственной услуги, осуществляемых в электронном виде: 3.

2.14.8. Срок предоставления государственной услуги – не позднее тридцати дней с момента регистрации заявления.

В исключительных случаях срок рассмотрения заявления может быть продлен, но не более чем на тридцать дней, при этом необходимо уведомить о продлении срока рассмотрения заявления гражданина, его направившего.

2.14.9. Порядок осуществления контроля за предоставлением государственной услуги, со стороны граждан, их объединений и организаций осуществляется в соответствии с действующим законодательством.

2.15. Иные требования, в том числе учитывающие особенности предоставления государственной услуги в электронной форме.

2.15.1. Государственная услуга может предоставляться посредством Многофункционального центра на основании соглашения о взаимодействии.

При обращении заявителя в Местную администрацию посредством Многофункционального центра, при наличии в обращении указания заявителя на получение ответа по результатам рассмотрения представленных документов через Многофункциональный центр, специалист отдела опеки и попечительства Местной администрации, ответственный за подготовку ответа по результатам рассмотрения представленных заявителем документов, направляет необходимые документы (справки, письма, решения и др.) в Многофункциональный центр для их последующей передачи заявителю:

в электронном виде в течение одного рабочего дня со дня их регистрации в Местной администрации;

на бумажном носителе – в срок не более трех дней со дня их регистрации в Местной администрации.

2.15.2. Государственная услуга может быть получена в электронной форме в соответствии с Планом перехода на предоставление исполнительными органами государственной власти Санкт-Петербурга государственных услуг в электронном виде, утвержденным распоряжением Правительства Санкт-Петербурга от 22.03.2011 №8-рп «О мероприятиях по переходу на предоставление исполнительными органами государственной власти Санкт-Петербурга государственных услуг в электронном виде».

В электронном виде государственную услугу можно получить с помощью Портала.

Электронные заявления (заявки) отправляются через «Электронную приемную» Портала с использованием «логина» и «пароля» заявителя, а также могут быть подписаны заявителем электронной подписью или заверены универсальной электронной картой.

В случае, если после направления заявителем электронного заявления (заявки) необходимо посещение заявителем Местной администрации, то для заявителя, отправившего электронную заявку, специалист отдела по опеке и попечительству Местной администрации формирует приглашение на прием, которое отображается в браузере заявителя. Приглашение содержит необходимую информацию с указанием: адреса, даты и времени приема, а также перечня документов, которые необходимо предоставить на приеме.

В случае, если обязательное посещение заявителем Местной администрации не требуется, то посредством Портала осуществляется мониторинг хода предоставления государственной услуги, а также информирование заявителя о результате предоставления государственной услуги.

III. Состав, последовательность и сроки выполнения административных процедур, требования к порядку их выполнения, в том числе особенности выполнения административных процедур в электронной форме

3.1. Описание последовательности административных процедур при предоставлении государственной услуги:

прием заявления и документов, необходимых для предоставления государственной услуги;

оказание содействия опекунам и попечителям в виде подготовки обращения органа опеки и попечительства;

уведомление заявителя об оказании содействия либо о невозможности оказания содействия.

3.2. Наименование административной процедуры: прием заявления и документов, необходимых для предоставления государственной услуги.

3.2.1. События (юридические факты), являющиеся основанием для начала административной процедуры: поступление (посредством личного обращения заявителя,

обращения заявителя в электронной форме либо посредством организаций почтовой связи, от Многофункционального центра) в Местную Администрацию заявления об оказании содействия опекунам и попечителям и прилагаемых документов, указанных в пункте 2.6 настоящего административного регламента (далее – комплект документов).

3.2.2. Ответственным за выполнение административной процедуры является специалист отдела опеки и попечительства Местной Администрации, ответственный за прием заявления и документов, необходимых для предоставления государственной услуги.

3.2.3. Содержание и продолжительность выполнения административной процедуры.

Специалист отдела опеки и попечительства Местной Администрации, ответственный за прием заявления и документов, необходимых для предоставления государственной услуги, при обращении заявителей в Местную Администрацию:

определяет предмет обращения;

устанавливает личность заявителя и его полномочия;

консультирует заявителя о порядке оформления заявления и проверяет правильность его оформления. По просьбе заявителя, не способного по состоянию здоровья либо в силу иных причин собственноручно оформить заявление, заявление может быть оформлено специалистом отдела опеки и попечительства Местной Администрации, ответственным за прием документов, о чем на заявлении делается соответствующая запись;

определяет необходимость и способ информирования заявителя о принятом Местной Администрацией по предоставлению государственной услуги (в устной либо письменной форме, в том числе через Многофункциональный центр), о чем на заявлении делается соответствующая запись;

проверяет наличие документов и дает их оценку на предмет соответствия перечню документов, указанных в пункте 2.6 настоящего административного регламента; ксерокопирует документы (в случае необходимости), заверяет копии документов. Копии заверяются подписью лица, ответственного за прием документов, с указанием его должности, фамилии и инициалов, а также даты заверения копии;

фиксирует факт приема документов, указанных в пункте 2.6 настоящего административного регламента, в журнале регистрации.

Продолжительность административной процедуры не должна превышать одного рабочего дня.

Специалист отдела опеки и попечительства Местной Администрации, ответственный за прием заявления и документов, необходимых для предоставления государственной услуги, посредством Многофункционального центра:

получает копии документов и реестр документов из Многофункционального центра:

а) в электронном виде (в составе пакетов электронных дел получателей государственной услуги);

б) на бумажных носителях (в случае необходимости обязательного представления оригиналов документов)

передает комплект документов заявителя для принятия решения специалисту отдела опеки и попечительства Местной Администрации, ответственному за подготовку оказания государственной услуги

3.2.4. Критериями принятия решения в рамках административной процедуры является соответствие комплекта документов настоящему административному регламенту.

3.2.5. Результат административной процедуры:

передача специалистом отдела опеки и попечительства Местной Администрации, ответственным за прием заявления и документов, необходимых для предоставления государственной услуги, комплекта документов специалисту отдела опеки и попечительства Местной Администрации, ответственному за оказание государственной услуги.

3.2.6. Способ фиксации результата выполнения административной процедуры: регистрация заявления и документов в журнале регистрации.

3.3. Наименование административной процедуры: оказание Местной Администрацией

содействия опекунам и попечителям в виде подготовки обращения органа опеки и попечительства.

3.3.1. События (юридические факты), являющиеся основанием для начала административной процедуры: получение специалистом отдела опеки и попечительства Местной Администрации, ответственным за оказание содействия опекунам и попечителям, заявления и документов.

3.3.2. Ответственными за выполнение административной процедуры являются: специалист органа местного самоуправления, ответственный за оказание содействия опекунам и попечителям;

начальник отдела опеки и попечительства;

Глава Местной Администрации.

3.3.3. Содержание и продолжительность выполнения административной процедуры.

Специалист отдела опеки и попечительства Местной Администрации, ответственный за оказание содействия опекунам и попечителям:

проводит проверку сведений, содержащихся в документах;

в случае принятия решения об оказании содействия опекуну или попечителю, готовит проект обращения органа опеки и попечительства об оказании содействия опекуну или попечителю: ходатайство, письмо в учреждения и организации, направление, запрос и др. (далее – обращение органа опеки и попечительства), согласовывает проект обращения органа опеки и попечительства с начальником отдела опеки и попечительства, после подписания обращения Главой Местной Администрации направляет его по принадлежности вопроса.

Начальник отдела опеки и попечительства Местной Администрации:

изучает проект обращения органа опеки и попечительства;

в случае одобрения - согласовывает проект обращения органа опеки и попечительства и направляет проект обращения главе Местной Администрации для подписания;

в случае несогласия – излагает замечания и возвращает проект обращения органа опеки и попечительства на доработку.

Глава Местной Администрации:

изучает проект обращения органа местного самоуправления;

в случае одобрения - подписывает обращение органа опеки и попечительства;

в случае несогласия – излагает замечания и возвращает проект обращения органа опеки и попечительства на доработку.

Продолжительность административной процедуры не должна превышать тридцати дней.

3.4. Наименование административной процедуры: уведомление заявителя об оказании содействия либо о невозможности оказания содействия.

3.4.1. События (юридические факты), являющиеся основанием для начала административной процедуры: получение ответа на обращение органа опеки и попечительства.

3.4.2. Ответственными за выполнение административной процедуры являются: специалист отдела опеки и попечительства Местной Администрации, ответственный за оказание содействия опекунам и попечителям;

начальник отдела опеки и попечительства Местной Администрации;

глава Местной Администрации.

3.4.3. Содержание и продолжительность выполнения административной процедуры.

Специалист органа местного самоуправления, ответственный за оказание содействия опекунам и попечителям:

по результатам рассмотрения (с учетом полученных ответов на обращение органа опеки и попечительства) готовит проект уведомления в адрес заявителя об оказании содействия опекуну или попечителю, либо о невозможности оказания содействия опекуну или попечителю (приложение № 3 к настоящему административному регламенту).

Начальник отдела опеки и попечительства Местной Администрации:

по результатам рассмотрения согласовывает проект уведомления в адрес заявителя об оказании содействия опекуну или попечителю, либо о невозможности оказания содействия опекуну или попечителю и направляет проект уведомления главе Местной Администрации для подписания.

Глава Местной Администрации:

по результатам рассмотрения подписывает уведомление в адрес заявителя об оказании содействия опекуну или попечителю, либо о невозможности оказания содействия опекуну или попечителю.

После подписания уведомления об оказании содействия опекуну или попечителю либо о невозможности оказания содействия опекуну или попечителю, специалист отдела опеки и попечительства Местной Администрации направляет уведомление в адрес заявителя.

Продолжительность административной процедуры не должна превышать пяти дней.

3.4.4. Критериями принятия решения в рамках административной процедуры является оказание содействия опекунам или попечителям органом опеки и попечительства в рамках действующего законодательства Российской Федерации и Санкт-Петербурга.

3.4.5. Результат административной процедуры:

направление соответствующего уведомления заявителю.

3.4.6. Способ фиксации результата выполнения административной процедуры:

подписанное Главой Местной Администрации обращение органа опеки и попечительства;

регистрация обращения органа опеки и попечительства в журнале регистрации обращений граждан;

подписанное Главой Местной Администрации уведомление.

IV. Формы контроля

4.1. Текущий контроль за соблюдением последовательности действий, определенных административными процедурами по предоставлению государственной услуги, осуществляется начальником отдела опеки и попечительства Местной Администрации.

4.2. Глава Местной Администрации осуществляет контроль за:

надлежащим исполнением Административного регламента специалистами Местной Администрации;

обеспечением сохранности принятых от заявителя документов и соблюдением специалистами отдела опеки и попечительства Местной Администрации особенностей по сбору и обработке персональных данных заявителя.

4.3. Глава Местной Администрации и специалисты отдела опеки и попечительства Местной Администрации, непосредственно предоставляющие государственную услугу, несут персональную ответственность за соблюдение сроков и порядка приема документов, своевременности оформления и отправления межведомственных запросов, соответствие результатов рассмотрения документов требованиям законодательства, принятию мер по проверке представленных документов, соблюдение сроков и порядка предоставления государственной услуги, подготовки отказа в предоставлении государственной услуги, за соблюдение сроков и порядка выдачи документов.

В частности специалисты отдела опеки и попечительства Местной Администрации несут ответственность за:

требование у заявителей документов или платы, не предусмотренных административным регламентом;

отказ в приеме документов по основаниям, не предусмотренным административным регламентом;

нарушение сроков регистрации заявлений о предоставлении государственной услуги;

нарушение срока предоставления государственной услуги;

направление необоснованных межведомственных запросов;

нарушение сроков подготовки межведомственных запросов и ответов на межведомственные запросы;

необоснованное не предоставление информации на межведомственные запросы.

4.4. Оператор Портала (специалисты Санкт-Петербургского государственного унитарного предприятия «Санкт-Петербургский информационно-аналитический центр») осуществляют контроль за своевременностью доставки электронных заявлений на автоматизированное рабочее место специалиста отдела опеки и попечительства Местной Администрации.

4.5. В рамках предоставления государственной услуги осуществляются плановые и внеплановые проверки полноты и качества предоставления государственной услуги.

Глава Местной администрации ежеквартально осуществляет выборочные проверки дел заявителей на предмет правильности принятия сотрудниками отдела по опеке и попечительству Местной администрации решений; а также внеплановые проверки в случае поступления жалоб (претензий) граждан в рамках досудебного обжалования.

Оператор Портала осуществляет ежедневные проверки прохождения электронных заявлений через Портал, выгрузку данных в орган местного самоуправления.

4.6. Контроль за предоставлением государственной услуги гражданами, их объединениями и организациями, включенными в состав коллегиальных и совещательных органов не предусмотрен

V. Досудебный (внесудебный) порядок обжалования решений и действий (бездействия) органа местного самоуправления Санкт-Петербурга при предоставлении государственной услуги, а также должностных лиц и муниципальных служащих органа местного самоуправления Санкт-Петербурга

5.1. Заявители имеют право на досудебное (внесудебное) обжалование решений и действий (бездействия), принятых (осуществляемых) Местной Администрацией, в ходе предоставления государственной услуги. Досудебный (внесудебный) порядок обжалования не исключает возможность обжалования решений и действий (бездействия), принятых (осуществляемых) в ходе предоставления государственной услуги, в судебном порядке. Досудебный (внесудебный) порядок обжалования не является для заявителя обязательным.

5.2. Предметом досудебного (внесудебного) обжалования являются:

5.2.1. Нарушение срока регистрации запроса заявителя о предоставлении государственной услуги;

5.2.2. Нарушение срока предоставления государственной услуги;

5.2.3. Требование у заявителя документов, не предусмотренных нормативными правовыми актами Российской Федерации, нормативными правовыми актами субъектов Российской Федерации, муниципальными правовыми актами для предоставления государственной услуги;

5.2.4. Отказ в приеме документов, предоставление которых предусмотрено нормативными правовыми актами Российской Федерации, нормативными правовыми актами субъектов Российской Федерации, муниципальными правовыми актами для предоставления государственной услуги у заявителя;

5.2.5. Отказ в предоставлении государственной услуги, если основания отказа не предусмотрены федеральными законами и принятыми в соответствии с ними иными нормативными правовыми актами Российской Федерации, нормативными правовыми актами Санкт-Петербурга;

5.2.6. Затребование с заявителя при предоставлении государственной услуги платы, не предусмотренной нормативными правовыми актами Российской Федерации, нормативными правовыми актами Санкт-Петербурга;

5.2.7. Отказ Главы Местной Администрации, специалиста отдела опеки и

попечительства Местной Администрации в исправлении допущенных опечаток и ошибок в выданных в результате предоставления государственной услуги документах, либо нарушение установленного срока таких исправлений;

5.3. Общие требования к порядку подачи и рассмотрения жалобы.

5.3.1. Жалоба подается в письменной форме на бумажном носителе, в электронной форме в Местную Администрацию. Жалобы на решения, принятые Главой Местной Администрации, подаются в Правительство Санкт-Петербурга.

5.3.2. Жалоба может быть направлена по почте, через многофункциональный центр, с использованием информационно-телекоммуникационной сети «Интернет», официального сайта МО МО Черная речка, единого портала государственных и муниципальных услуг либо регионального портала государственных и муниципальных услуг, а также может быть принята при личном приеме заявителя.

5.3.3. Заявитель имеет право на получение информации и документов, необходимых для обоснования и рассмотрения жалобы (претензии). Местная Администрация, ее должностные лица, специалисты Местной Администрации обязаны предоставить заявителю возможность ознакомления с документами и материалами, непосредственно затрагивающими его права и свободы, если не имеется установленных федеральным законодательством ограничений на информацию, содержащуюся в этих документах, материалах. При этом документы, ранее поданные заявителями в Местную Администрацию, выдаются по их просьбе в виде выписок или копий.

5.3.4. Жалоба должна содержать:

наименование Местной Администрации, Главы Местной Администрации либо специалиста отдела опеки и попечительства Местной Администрации, решения и действия (бездействие) которых обжалуются;

фамилию, имя, отчество (последнее - при наличии), сведения о месте жительства заявителя - физического лица либо наименование, сведения о месте нахождения заявителя - юридического лица, а также номер (номера) контактного телефона, адрес (адреса) электронной почты (при наличии) и почтовый адрес, по которым должен быть направлен ответ заявителю;

сведения об обжалуемых решениях и действиях (бездействии) Местной Администрации, Главы Местной Администрации либо специалиста отдела опеки и попечительства Местной Администрации;

доводы, на основании которых заявитель не согласен с решением и действием (бездействием) Местной Администрации, главы Местной Администрации либо специалиста отдела опеки и попечительства Местной Администрации. Заявителем могут быть представлены документы (при наличии), подтверждающие доводы заявителя, либо их копии.

5.3.5. Жалоба, поступившая в Местную Администрацию, подлежит рассмотрению в следующие сроки:

в течение пятнадцати рабочих дней со дня регистрации жалобы;

в течение пяти рабочих дней со дня регистрации жалобы в случае обжалования отказа Местной Администрации, главы Местной Администрации либо специалиста отдела опеки и попечительства Местной Администрации в приеме документов у заявителя либо в исправлении допущенных опечаток и ошибок или в случае обжалования нарушения установленного срока таких исправлений;

в иные сроки в случаях, установленных Правительством Российской Федерации.

5.3.6. По результатам рассмотрения жалобы Местная Администрация Санкт-Петербурга принимает одно из следующих решений:

удовлетворяет жалобу, в том числе в форме отмены принятого решения, исправления допущенных Местной Администрацией и ее специалистами опечаток и ошибок в выданных в результате предоставления государственной услуги документах, возврата заявителю денежных средств, взимание которых не предусмотрено нормативными правовыми актами

Российской Федерации, нормативными правовыми актами субъектов Российской Федерации, а также в иных формах;

отказывает в удовлетворении жалобы.

5.3.7. Не позднее дня, следующего за днем принятия решения, заявителю в письменной форме и по желанию заявителя в электронной форме направляется мотивированный ответ о результатах рассмотрения жалобы.

5.3.8. При рассмотрении обращения государственным органом, Местной Администрацией или должностным лицом гражданин имеет право:

знакомиться с документами и материалами, касающимися рассмотрения жалобы, если это не затрагивает права, свободы и законные интересы других лиц и если в указанных документах и материалах не содержатся сведения, составляющие государственную или иную охраняемую федеральным законом тайну;

получать письменный ответ по существу поставленных в жалобе вопросов, уведомление о переадресации письменного обращения в государственный орган, орган местного самоуправления или должностному лицу, в компетенцию которых входит решение поставленных в обращении вопросов;

обращаться с жалобой на принятое по обращению решение или на действие (бездействие) в связи с рассмотрением обращения в административном и (или) судебном порядке в соответствии с законодательством Российской Федерации;

представлять дополнительные документы и материалы либо обращаться с просьбой об их истребовании, в том числе в электронной форме;

обращаться с заявлением о прекращении рассмотрения жалобы.

5.3.9. В случае установления в ходе или по результатам рассмотрения жалобы признаков состава административного правонарушения или преступления, должностное лицо, наделенное полномочиями по рассмотрению жалоб, незамедлительно направляет имеющиеся материалы в органы прокуратуры.

5.3.10. . Исполнительные органы государственной власти Санкт-Петербурга и должностные лица, которым может быть адресована жалоба (претензия) заявителя в досудебном (внесудебном) порядке в случае, если предметом жалобы (претензии) заявителя являются действия (бездействие) должностных лиц и муниципальных служащих Местной администрации МО Черная речка, предоставляющей государственную услугу: жалоба (претензия) может быть направлена в адрес Комитета по социальной политике Санкт-Петербурга: 190000, Санкт-Петербург, пер. Антоненко, д.6, тел.(812)576-24-61, факс (812)576-24-60, адрес электронной почты: ksp@gov.spb.ru.

VI. Перечень приложений

Приложение №1 – блок схема предоставления государственной услуги

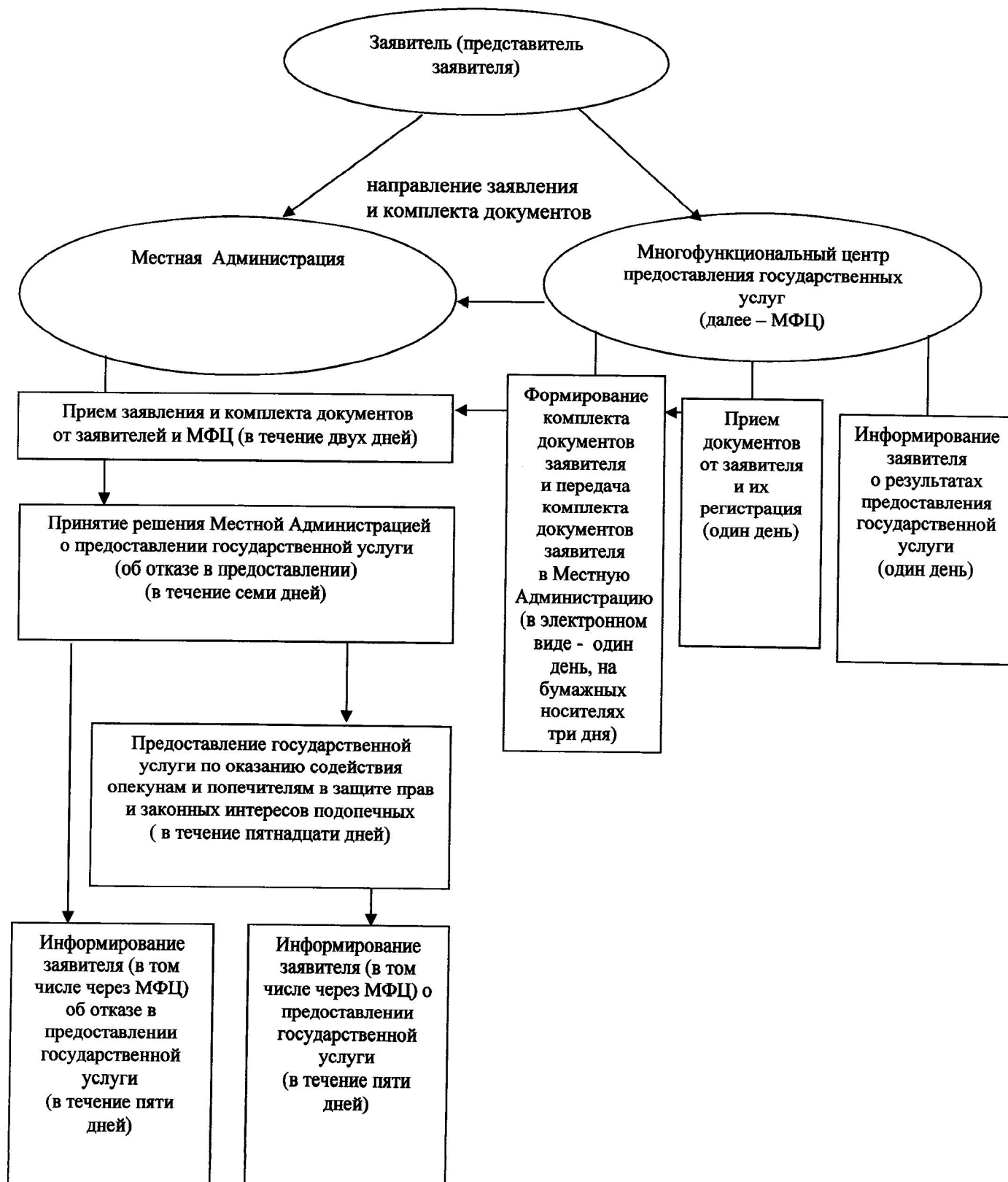
Приложение № 2 - заявление об оказании государственной услуги

Приложение №3 - уведомление об оказании государственной услуги

ПРИЛОЖЕНИЕ № 1

к Административному регламенту по предоставлению Местной Администрацией Муниципального Образования Муниципальный округ Черная речка, осуществляющей отдельные государственные полномочия Санкт-Петербурга по организации и осуществлению деятельности по опеке и попечительству, назначению и выплате денежных средств на содержание детей, находящихся под опекой или попечительством, и денежных средств на содержание детей, переданных на воспитание в приемные семьи, в Санкт-Петербурге, государственной услуги по оказанию содействия опекунам и попечителям в защите прав и законных интересов подопечных

БЛОК-СХЕМА



ПРИЛОЖЕНИЕ № 2

к Административному регламенту по предоставлению Местной Администрацией Муниципального Образования Муниципальный округ Черная речка, осуществляющей отдельные государственные полномочия Санкт-Петербурга по организации и осуществлению деятельности по опеке и попечительству, назначению и выплате денежных средств на содержание детей, находящихся под опекой или попечительством, и денежных средств на содержание детей, переданных на воспитание в приемные семьи, в Санкт-Петербурге, государственной услуги по оказанию содействия опекунам и попечителям в защите прав и законных интересов подопечных

Заявление принято:

(дата)
и зарегистрировано
под № _____
Специалист:

В Местную Администрацию МО Черная речка

от опекуна (попечителя)

Ф. _____

И. _____

О. _____

Адрес места жительства (пребывания): индекс _____

_____ тел. _____

№ _____ выдана _____

ЗАЯВЛЕНИЕ

Прошу оказать содействие по вопросу _____

_____ касающегося защиты прав и интересов моего подопечного

(ФИО подопечного)

проживающего (их) по адресу: _____

Дополнительно к заявлению прикладываю копии документов:

1. _____
2. _____
3. _____
4. _____

Об ответственности за достоверность и полноту представленных в соответствии с действующим законодательством сведений и обязательстве извещать отдел обо всех их изменениях в течение 5 дней с момента их наступления предупрежден (-ена)

Дата « _____ » _____ 20 _____ г.

Подпись _____

О принятом решении прошу проинформировать письменно /устно/ (нужное подчеркнуть)

В Местной Администрации МО МО Черная речка

В Многофункциональном центре _____ района Санкт-Петербурга

ПРИЛОЖЕНИЕ № 3

к Административному регламенту по предоставлению Местной Администрацией Муниципального Образования Муниципальный округ Черная речка, осуществляющей отдельные государственные полномочия Санкт-Петербурга по организации и осуществлению деятельности по опеке и попечительству, назначению и выплате денежных средств на содержание детей, находящихся под опекой или попечительством, и денежных средств на содержание детей, переданных на воспитание в приемные семьи, в Санкт-Петербурге, государственной услуги по оказанию содействия опекунам и попечителям в защите прав и законных интересов подопечных

Кому: ФИО (опекуна или попечителя) _____
 Адрес опекуна или попечителя: _____

ПИСЬМО - УВЕДОМЛЕНИЕ

органа опеки и попечительства МО МО Черная речка
 об оказании (или об отказе) содействия в защите прав и законных интересов подопечного

Рассмотрев заявление и документы об оказании содействие в защите прав и законных интересов _____

описывается в защите каких прав и интересов необходимо оказание содействия подопечного _____

ФИО _____

установлено следующее: _____

(наличие или отсутствие оснований для оказания содействия)

Принято решение об оказании (об отказе) содействия в защите прав и законных интересов подопечного.

Глава Местной Администрации

 подпись