

Экскурсия  
в патриотическое  
объединение «Ленрезерв»

ЛЕНРЕЗЕРВ



Список избирательных участков для  
проведения голосования и подсчета  
голосов избирателей, образованных  
на территории МО Черная речка



# ЧЕРНАЯ РЕЧКА

№ 10 (184) от 30 августа 2019 г.

Официальное издание Муниципального округа Черная речка

## ДЕНЬ ЗНАНИЙ. ТРАДИЦИИ НАШЕЙ ШКОЛЫ

**Первое сентября** уже давно воспринимается не только как «красный день календаря», но и как особый праздник, объединяющий и педагогов, и всех тех, для кого трудятся представители одной из самых гуманных и благородных профессий – школьников и студентов, учащихся средних учебных заведений и, **конечно же, их родителей.**

А как вообще появился этот праздник? Истоки его восходят к олимпийскому 1980 году. Тогда Указом Президиума Верховного Совета СССР был учрежден День знаний. А в 1984 году на волне начавшейся школьной реформы, его стали отмечать именно как праздник.

Новый учебный год начинался в России традиционно осенью, но четкой даты не было – так в сельских школах к занятиям могли приступить только после окончания всех сельскохозяйственных работ. Но все же, как правило, именно 1 сентября в царской России начинались занятия в гимназиях, средних и высших учебных заведениях.

Так повелось издревле. На Руси долгое время, согласно византийской традиции 1 сентября встречали Новый год. Как известно, Петр I велел вести отсчет нового года с 1 января, как это было принято в Европе. Однако начало учебы решили не переносить. Не последнюю роль в этом вопросе сыграла церковь, соблюдавшая прежний календарь, а большинство школ в то время было при церквях.

Интересно, что старинную традицию законодательно закрепила советская власть. В 1935 году Совнарком принял постановление о единой дате начала учебы: первым учебным днем для всех учеб-



ных заведений стало 1 сентября, и тогда же была установлена продолжительность учебного года, а также введены фиксированные каникулы.

Этот день сразу же стал торжественным: главным атрибутом первого учебного дня была праздничная линейка, во время которой чествовали первоклассников, впервые переступающих порог школы. И хотя долгие годы официально праздника в календаре не было, но в народе его называли «Первый звонок» или просто «Первое Сентября». Ученики всегда приходили в первый учебный день нарядными, с букетами, дарили их любимым учителям. Как правило, учебный год начинали классным часом, во время

”  
В высших и средних профессиональных учебных заведениях новый учебный год начинается с торжественных собраний. И также не обходится без цветов преподавателям и развлекательных мероприятий.

которого сообщали расписание уроков, знакомили с новыми учителями, сообщали важную информацию.

После 1984 года первым уроком в школах стал Урок мира, целью которого стало воспитание гордости за свою страну.

Сегодня в День знаний устраиваются коллективные походы в кино, в театры, экскурсии. Нередко праздник устраивают прямо в школах своими силами – организуют концерты, конкурсы, различные представления. В высших и средних профессиональных учебных заведениях новый учебный год начинается с торжественных собраний. И также не обходится без цветов преподавателям и развлекательных мероприятий.



**Дорогие петербуржцы!**

**От всей души поздравляю вас с Днем знаний!**

Первого сентября традиционно для всех школьников, учащихся, студентов начинается новый учебный год. Этот замечательный праздник был и остается знаменательным событием для всех поколений – для учеников, их родителей, дедушек и бабушек.

Этот день – особенный, в первую очередь, для первоклассников, которые откроют для себя новый, удивительный мир знаний. Школа станет для них дорогой во взрослую жизнь, где раскрываются таланты, появляются новые друзья, закладываются нравственные основы личности.

Отдельные слова благодарности – нашим дорогим учителям, которые ежедневно прививают детям необходимые навыки и умения, вкладывают все свои силы и душу в их обучение и воспитание. Спасибо за ваш благородный труд, мудрость и сердечное тепло!

Желаю всем школьникам и студентам успехов в учебе, новых достижений, вдохновения и только отличных оценок. Пусть все задуманное претворится в жизнь!

*Председатель Законодательного Собрания Санкт-Петербурга,  
Секретарь Санкт-Петербургского регионального отделения партии «ЕДИНАЯ РОССИЯ»  
В. С. Макаров*



ПРИЕМНАЯ ПРЕДСЕДАТЕЛЯ  
ЗАКОНОДАТЕЛЬНОГО СОБРАНИЯ САНКТ-ПЕТЕРБУРГА  
**В. С. МАКАРОВА**  
Адрес: ул. Ленина, д.50 | Телефон: 237-18-59

**ЧАСЫ ПРИЕМА:**  
вторник с 14.00 до 18.00,  
среда с 10.00 до 14.00,  
четверг с 15.00 до 18.00



# МУЗЕЙ, В КОТОРОМ ЖИВЕТ ПАМЯТЬ...

## ЭКСКУРСИЯ В ПАТРИОТИЧЕСКОЕ ОБЪЕДИНЕНИЕ «ЛЕНРЕЗЕРВ»

16 и 26 августа для жителей нашего округа состоялась экскурсия в **Патриотическое объединение «ЛЕНРЕЗЕРВ»**.

Главная ценность «Ленрезерва» в том, что все экспонаты здесь подлинные. Это самая большая в мире частная коллекция артефактов времен Второй мировой. Редкие образцы военной техники, оружие, машины – все на ходу, личные вещи бойцов, архивные документы и фотографии, кадры военной хроники. От масштабов экспозиции и правдоподобности захватывает дух.

Экскурсанты смогли прикоснуться к подлинным историческим автомобилям и военной технике, пройти по разделам: «Партизаны в годы Великой Отечественной войны», «Юные герои Великой Отечественной войны», «Радиовещание блокадного Ленинграда», «Ленинградская милиция в годы Великой Отечественной войны», «НКВД в годы Великой Отечественной войны», «Подвиг духовенства в блокадном Ленинграде», «Стрелковое вооружение», «Боевые знамена частей Красной Армии, Военно-морского флота и партизанских отрядов, утраченные музеями после распада СССР и возвращенные на Родину», «Средства связи РККА», «Средства связи Вермахта»,



В «Ленрезерве» реконструированы условия, в которых жили и умирали защитники Родины. В музее можно посетить экспозиции «Полевой госпиталь», «Опорный пункт», «Блокадную комнату артистки Веры Ивановны Шестаковой», «Бомбоубежище», «Школу блокадного Ленинграда», «Производство в блокадном Ленинграде», «Искусство в блокадном Ленинграде».

«Зенитные и противотанковые орудия» и многим другим. Создана диорама «Дорога жизни».

В «Ленрезерве» реконструированы условия, в которых жили и умирали защитники Родины. В музее можно посетить экспозиции «Полевой госпиталь», «Опорный пункт», «Блокадная комната артистки Веры Ивановны Шестаковой», «Бомбоубежище», «Школа блокадного Ленинграда», «Производство в блокадном Ленинграде», «Искусство в блокадном Ленинграде».

Крупнейшая инсталляция о военном времени в

«Ленрезерве» размещена на площади более 500 кв. м. На территории выставочного комплекса экспонируется более 150 подлинных и отреставрированных автомобилей, мотоциклов и образцов военной техники времен Второй мировой войны, коллекция оружия, амуниции, партизанских отрядов, документов, предметов быта времен войны и блокады.

Патриотическое объединение «Ленрезерв» – это не только память, но и возможность патриотического воспитания молодежи. Яркая подача информации в автор-

ском исполнении позволяет оставить в памяти больше впечатлений о Великой Отечественной войне и по-настоящему заинтересовать молодое поколение.

Великая Отечественная война стала тяжелейшим испытанием для нашего народа. Не было бы победы без героизма простого русского солдата, врача, медсестры, женщин и детей, трудящихся в тылу. Об этом нужно помнить!

Музей очень атмосферный. Все продумано до мелочей. Удивительная выставка, в которой живет память.



Местная Администрация  
Муниципальный округ Черная речка  
**ПРИЕМНАЯ ДЛЯ ЖИТЕЛЕЙ ОКРУГА**

**АДРЕС:** ул. Сестрорецкая, д. 7  
**ТЕЛЕФОН:** 430-58-30  
**НАШ САЙТ:** округчернаяречка.рф

**ЧАСЫ ПРИЕМА:**

вторник с 10.00 до 13.00  
четверг с 14.00 до 17.00

Мы в социальных сетях:



vk.com/mochernayarechka



www.instagram.com/\_chernayarechka/

Email: ma.chernayarechka@yandex.ru



## ПУТЕШЕСТВИЕ ЖИТЕЛЕЙ ОКРУГА В ОРАНИЕНБАУМ

Жители нашего муниципального округа продолжают знакомство с историческими пригородами Петербурга. 21 августа состоялась очередная экскурсия в Ораниенбаум.



Этот город задумывался как своего рода морские ворота России. История Ораниенбаума восходит к началу XVIII века, когда ближайший сподвижник Петра Великого Александр Данилович Меншиков возводит напротив Кронштадта усадьбу с дворцом и регулярным парком. По его замыслу, Ораниенбаум должен был стать частью величественной панорамы, встречающей всех прибывающих в новую российскую столицу по морю. Парадная резиденция Меншикова – своего рода символ торжества России, одержавшей победу в Северной войне.

Большой дворец Меншикова – старейший истори-

ко-культурный памятник Ораниенбаума – раскинулся у самых вод залива, связан с морем, устремлен к нему. Гости прибывали во дворец на кораблях по морскому каналу, прорытому в 1719 году.

ко-культурный памятник Ораниенбаума – раскинулся у самых вод залива, связан с морем, устремлен к нему. Гости прибывали во дворец на кораблях по морскому каналу, прорытому в 1719 году.

Экскурсанты слушали интереснейший рассказ экскурсовода, приводившего множество не только фактов, но и связанных с этим местом легенд и мифов. Но самое главное, и это отмечали многие из тех, кто побывал в стенах дворца, здесь живо ощущается дух той эпохи – дух борьбы молодой петровской России за выход к Балтийскому морю. Словно и не минуло с той поры целых три века.

Сам, по выражению А. С. Пушкина, «полудержавный властелин» деятельно принимал участие в создании дворца, заложенного по его указанию в 1711 году. Для строительства своей резиденции он пригласил иностранных архитекторов: Ф. Фонтана, И. Ф. Браунштейна, И. Г. Шеделя.

А у подножия дворца мастерами Вицлавом и Грацом был разбит регулярный сад, декорированный скульптурами и фонтанами, который также посетили наши экскурсанты.

Небывалая роскошь загородной резиденции Меншикова по своему размаху в то время превосходила даже Петергоф.

Однако после опалы светлейшего князя все его имения были конфискованы в казну. В 1743 году императрица Елизавета Петровна пожаловала Ораниенбаум наследнику российского престола великому князю Петру Федоровичу, будущему императору Петру III.

Именно при Петре Федоровиче восточный павильон Большого Меншиковского дворца получил свое нынешнее имя – «Японский». Здесь разместили коллекцию дорогостоящего фарфора. По преданию, именно в Японском павильоне 29 июня 1762 года, царствовавший всего 186 дней император подписал отречение от престола в пользу жены, ставшей императрицей Екатериной II и новой владелицей Ораниенбаума.

С именем Петра Федоровича связывают и еще один памятник Ораниенбаума – Картинный дом. Он был построен по его приказу предположительно в 1754–1761 годах. В здании располагались картинная галерея и библиотека, кунсткамера и оперный зал.

За свою 250-летнюю историю строение использовалось под склады и госпиталь, школу и жилые квартиры. В настоящее время в Картинном доме расположен музей, в котором представлены произведения западноевропейских мастеров XVI–XVIII веков.





**ОБРАЩЕНИЕ ПРЕДСЕДАТЕЛЯ  
ЗАКОНОДАТЕЛЬНОГО СОБРАНИЯ  
САНКТ-ПЕТЕРБУРГА  
ВЯЧЕСЛАВА МАКАРОВА**



**Дорогие ленинградцы-петербуржцы!**

В воскресенье, 8 сентября, нам вместе предстоит выбрать Губернатора Санкт-Петербурга и депутатов муниципальных советов. Мы вновь должны сделать решительный шаг, который определит будущее нашего города на ближайшие 5 лет.

Кандидаты представили свои предвыборные программы, и именно вы, уважаемые петербуржцы, поставите им объективную оценку на избирательных участках. Все мы заинтересованы в том, чтобы выбрать самых достойных, ответственных, честных людей, без преувеличения патриотов Санкт-Петербурга. Уверен, вы отдадите свои голоса за политическую стабильность, единение общества, социальные гарантии и поддержите стратегический курс развития городской экономики.

8 сентября будет важен каждый голос. Жители Петербурга всегда проявляли гражданскую сознательность и высокую политическую культуру – не сомневаюсь, что так будет и на этот раз. В единый день голосования мы с вами должны прийти на избирательные участки и проголосовать за наше будущее, будущее наших детей и внуков.

Хочу отдельно обратиться к тем, кто впервые примет участие в выборах. Дорогие юноши и девушки! Вы впервые воспользуетесь своим гражданским правом избрать достойного кандидата, который будет представлять ваши интересы. Искренне поздравляю вас с этим значимым событием!

Участие в выборах – это показатель нашей гражданской зрелости и самостоятельности, готовности к тому, чтобы взять на себя ответственность за формирование власти, за будущее Санкт-Петербурга.

Прошу вас прийти на избирательные участки и исполнить свой гражданский долг. 8 сентября одержать победу должен наш любимый город!

Все мы – Санкт-Петербург!

**СПИСОК ИЗБИРАТЕЛЬНЫХ УЧАСТКОВ  
ГОЛОСОВ ИЗБИРАТЕЛЕЙ, ОБРАЗОВАТЕЛЬНЫХ**

№ участковой избирательной комиссии	Наименование улицы	Номер(а) домов	Адрес помещения для работы участковой избирательной комиссии (наименование объекта)	Адрес помещения для голосования (наименование объекта)
<b>Территориальная избирательная комиссия № 9</b>				
1793	Дибуновская ул.	43; 47; 49	Школьная ул., д. 66 (школа № 44), тел.: 246-39-83 доб. 124	Школьная ул., д. 66 (школа № 44), тел.: 246-39-83 доб. 124
	Липовая ал.	11; 15А		
	Ул. Покрышева	2/40; 4; 6		
	Школьная ул.	56; 58; 60; 62; 64; 68; 70; 72; 76		
1794	Дибуновская ул.	37; 39; 50; 51; 53; 57; 59; 61; 63; 67; 69	Школьная ул., д. 66 (школа № 44), тел.: 246-39-81 доб. 121	Школьная ул., д. 66 (школа № 44), тел.: 246-39-81 доб. 121
1795	Дибуновская ул.	19; 20; 21, к.1, к.2; 22; 23; 24; 25; 26; 27; 27А; 29; 30; 31; 32; 33; 34; 35/7	Приморский пр., д. 63 (Санкт-Петербургский экономико-технологический колледж питания), тел.: 430-45-49	Приморский пр., д. 63 (Санкт-Петербургский экономико-технологический колледж питания), тел.: 430-45-49
	Ул. Оскаленко	4; 10; 16		
	Приморский пр.	12; 14; 22; 32; 51; 53; 55, к.1, к.2; 57, к.1, к.2; 59; 61; 65		
	Ул. Савушкина	41; 43; 45; 47; 51; 53; 57; 58; 59; 60; 60А; 62; 64; 66; 68; 70; 72; 74; 78; 80		
	Серебряков пер.	3; 5/36; 9		
	Школьная ул.	40; 42; 44; 46; 48; 50/13		
1796	Дибуновская ул.	4; 6; 8; 12; 4; 16; 18/11	Школьная ул., д. 19 (школа № 53), тел.: 242-31-64	Школьная ул., д. 19 (школа № 53), тел.: 242-31-64
	Ул. Оскаленко	9		
	Приморский пр.	23; 25; 27; 27А; 33; 35; 37; 37, к.2; 39; 41; 41, к.2; 43; 45		
	ул. Савушкина	23; 24; 25; 26; 26, к.2; 27, к.1, к.2; 28; 28, к. 2; 29; 30; 31; 32; 32А; 33; 33А; 35; 35, к.2; 37; 39/7; 42; 44; 46; 48; 52; 54; 56		
1797	Приморский пр.	5; 7; 9; 11; 13; 15; 17; 19; 21	Школьная ул., д. 13 (гимназия № 631), тел.: 430-85-30	Школьная ул., д. 13 (гимназия № 631), тел.: 430-85-30
	Ул. Савушкина	11; 12; 13; 14; 14А; 15; 16; 17; 18; 19; 20; 22		
	Сестрорецкая ул.	5; 6		
1798	Сестрорецкая ул., наб. Черной речки, Школьная ул.	1; 2; 3; 4; 18; 20; 22; 24; 26; 8; 9; 10; 11; 12	Школьная ул., д. 13 (гимназия № 631), тел.: 430-85-30	Школьная ул., д. 13 (гимназия № 631), тел.: 430-85-30



## ПУНКТОВ ДЛЯ ПРОВЕДЕНИЯ ГОЛОСОВАНИЯ И ПОДСЧЕТА ГОЛОСОВ НА ТЕРРИТОРИИ МО ЧЕРНАЯ РЕЧКА

№ участковой избирательной комиссии	Наименование улицы	Номер(а) домов	Адрес помещения для работы участковой избирательной комиссии (наименование объекта)	Адрес помещения для голосования (наименование объекта)	№ участковой избирательной комиссии	Наименование улицы	Номер(а) домов	Адрес помещения для работы участковой избирательной комиссии (наименование объекта)	Адрес помещения для голосования (наименование объекта)
1799	Ул. Академика Шиманского	9	Школьная ул., д. 19 (школа № 53), тел.: 242-31-63	Школьная ул., д. 19 (школа № 53), тел.: 242-31-63	1806	Ланское ш.	3; 3, к. 2; 5; 7; 9; 11; 13	Торжковская ул., д. 10А (школа № 113), тел.: 417-62-66	Торжковская ул., д. 10А (школа № 113), тел.: 417-62-66
	Дибуновская ул.	3; 5, к. 1, к. 2; 7; 9; 11; 13; 15; 17				Новосибирская ул.	2; 4; 6; 10		
	Ул. Оскаленко	15; 17; 17А; 19				Торжковская ул.	1; 1, к. 2; 2, к. 1, к. 2, к. 3; 4; 6		
	Ул. Савушкина	36				Наб. Черной речки	49; 51; 51Б		
	Сестрорецкая ул.	7; 8; 9			1807	Ланское ш.	14, к. 1; 15; 21; 25; 27; 29; 33, к. 1, к. 2	Торжковская ул., д. 10А (школа № 113), тел.: 417-62-66	Торжковская ул., д. 10А (школа № 113), тел.: 417-62-66
	Шишмаревский пер.	3, к.1, к.2, к.3; 4; 6/40; 10; 12/2; 16; 18				Новосибирская ул.	1; 3; 5; 9		
Школьная ул.	14; 15; 17; 18; 20; 22; 24; 26; 28; 30; 34; 36	Торжковская ул.	8; 12; 14; 16; 18						
1800	Карельский пер.	3; 5	Наб. Черной речки, д. 8 (Санкт-Петербургская общественная организация жителей блокадного Ленинграда «Приморец»), тел.: 431-09-52	Ул. Савушкина, д. 5 (Медицинское училище № 9), тел.: 246-31-62	1808	Ланское ш.	37, к. 1, к. 2; 39; 43; 45; 49; 55; 61; 65	Торжковская ул., д. 30А (Детско-подростковый «Молодежный творческий Форум Китеж плюс» СПб), тел.: 409-88-97	Торжковская ул., д. 30А (Детско-подростковый «Молодежный творческий Форум Китеж плюс» СПб), тел.: 409-88-97
	Ул. Савушкина	1/2; 3; 7 к.3; 9				Омская ул.	2; 4; 8		
	Наб. Черной речки	4; 6; 8; 10; 12; 16				Сердобольская ул.	5; 7 к.2; 9; 11; 13		
	Школьная ул.	2; 3; 4; 5; 6; 7			Студенческая ул.	22			
1801	Коломяжский пр.	1; 1/61	Новосибирская ул., д. 16/2 (гимназия № 116), тел.: 409-83-39	Новосибирская ул., д. 16/2 (гимназия № 116), тел.: 409-83-39	1809	Белоостровская ул.	31; 33; 35	Сердобольская ул., д. 50/52 (школа № 106), тел.: 417-54-99	Сердобольская ул., д. 50/52 (школа № 106), тел.: 417-54-99
	Ланское ш.	2/57; 4; 6; 8				Сердобольская ул.	31; 35; 37; 37 к.2; 39; 41; 43		
	Ул. Матроса Железняка	1; 3			Торжковская ул.	7; 9; 11; 13, к. 1; 15			
	Новосибирская ул.	11; 12; 13; 14; 18/5			1810	Белоостровская ул.	23; 25; 27	Сердобольская ул., д. 50/52 (школа № 106), тел.: 417-54-98	Сердобольская ул., д. 50/52 (школа № 106), тел.: 417-54-98
Наб. Черной речки	59; 59, к.2; 61	Ул. Графова	2						
1802	Ланское ш.	10, к.1, к.5; 12, к.1, к.2, к.3, к.4	Новосибирская ул., д. 16/2 (гимназия № 116), тел.: 409-83-39	Новосибирская ул., д. 16/2 (гимназия № 116), тел.: 409-83-39	1810	Земледельческая ул.	5 к.2	Сердобольская ул., д. 50/52 (школа № 106), тел.: 417-54-98	Сердобольская ул., д. 50/52 (школа № 106), тел.: 417-54-98
	Ул. Матроса Железняка	7; 9; 11; 13; 15; 17; 19; 21; 23; 27; 29				Лисичанская ул.	8; 14		
	Новосибирская ул.	17; 19; 21				Сердобольская ул.	32; 71; 73/27		
1803	Ланское ш.	14, к.5; 16, к.1, к.2, к.3, к.4; 18 к.1	Омская ул., д. 16 (школа № 109), тел.: 417-34-15	Омская ул., д. 16 (школа № 109), тел.: 417-34-15	1810	Старобельская ул.	4	Сердобольская ул., д. 50/52 (школа № 106), тел.: 417-54-98	Сердобольская ул., д. 50/52 (школа № 106), тел.: 417-54-98
	ул. Матроса Железняка	31; 33; 35; 37; 39				Ушаковская наб.	1, к. 3, к. 4; 3, к.2, к. 4; 9, к. 1, к. 2, к. 3; 17/1;		
	Омская ул.	10; 12; 14; 22; 24; 26; 28				Наб. Черной речки	29; 31		
1804	Ланское ш.	20, к.1, к.3; 22, к.1, к.2; 59	Омская ул., д. 17 (детская школа искусств им. В. А. Гаврилина) тел.: 492-86-91	Омская ул., д. 17 (детская школа искусств им. В. А. Гаврилина) тел.: 492-86-91	1805	Зеленогорская ул.	24; 26	Омская ул., д. 17 (детская школа искусств им. В. А. Гаврилина) тел.: 492-86-91	Омская ул., д. 17 (детская школа искусств им. В. А. Гаврилина) тел.: 492-86-91
	Ул. Матроса Железняка	43; 45; 47; 49; 51				Ланская ул.	6; 10		
	Омская ул.	13; 15; 19; 23; 27; 29				Ланское ш.	22, к.3, к.4, к.5, к.6, к.7; 24, к.1, к.2, к.3, к.4, к.6; 26; 69; 71		
1805	Зеленогорская ул.	24; 26	Омская ул., д. 17 (детская школа искусств им. В. А. Гаврилина) тел.: 492-86-91	Омская ул., д. 17 (детская школа искусств им. В. А. Гаврилина) тел.: 492-86-91	1805	Ул. Матроса Железняка	53; 55; 57	Омская ул., д. 17 (детская школа искусств им. В. А. Гаврилина) тел.: 492-86-91	Омская ул., д. 17 (детская школа искусств им. В. А. Гаврилина) тел.: 492-86-91
	Ланская ул.	6; 10				Ул. Матроса Железняка	53; 55; 57		
	Ланское ш.	22, к.3, к.4, к.5, к.6, к.7; 24, к.1, к.2, к.3, к.4, к.6; 26; 69; 71				Ул. Матроса Железняка	53; 55; 57		



## Экскурсия в Павловск – пригородную жемчужину Санкт-Петербурга

**28 августа** теплые чувства у наших жителей вызвала экскурсия в Павловск – государственный **музей-заповедник**.

Со вступлением Павла I на престол в 1796 году Павловск превратился в императорскую резиденцию. Большую лепту в создание дворцово-паркового комплекса Павловска внесли итальянец Винченцо Бренна и русский архитектор Андрей Воронихин.

С июня 1918 года Павловский дворец и парк были преобразованы в государственный музей. Дворец – шедевр архитектуры, наполненный богатейшими собраниями художественных предметов – открылся для народа и остается музеем и по сей день.

Исключением стали черные дни фашистской оккупации. 17 сентября 1941 года фашисты вошли в Павловск, оккупация длилась по 24 января 1944 года. Во дворце размещались штаб гестапо, казармы, офицерский госпиталь, территорию вокруг дворца превратили в запретную зону. В Павловском парке было вырублено 70 тысяч деревьев, взорваны мосты, уничтожена мелиоративная система, изуродована траншеями сеть дорог, повреждены павильоны, а в январе 1944 года при отступлении фашистов Павловский дворец сильно пострадал от пожара.

Работы по возрождению Павловска начались сразу после его освобождения по инициативе А. И. Зеленовой, назначенной директором Павловского дворца-музея и парка в августе 1941 года. Именно ею была впервые создана научная методика реставрации памятников архитектуры, которая и была применена в Павловске.

Во время насыщенной фактами и впечатлениями от увиденного экскурсии жители нашего округа познакомились как с историей дворца, так и с современной работой по различным музейным направлениям: комплектование фондов, научно-исследовательской, просветительской и экспозиционной деятельностью, культурно-массовой и просветительской работой с гостями музея, особенно с детьми: в музее имеется детский творческий центр.

Яркие впечатления и тепло душевного приема увезли из Павловска наши жители.



# ЭКСКУРСИЯ В АЛЬМА-МАТЕР А. С. ПУШКИНА

**Лето – пора путешествий.** Жители нашего муниципального округа продолжают знакомство с историческими пригородами Петербурга. **14 августа состоялась очередная экскурсия в Пушкин.**

Царское село... Здесь черпал вдохновение великий русский поэт, начиная свой творческий путь. А еще это место является признанной жемчужиной мировой архитектуры.

На территории Екатерининского и Александровского парков общей площадью 300 гектаров расположено более сотни архитектурных сооружений. Величественные дворцы и мраморные монументы, многочисленные павильоны придают паркам неповторимую красоту.

Одним из лучших образцов мировой архитектуры классицизма является Александровский дворец. Не менее известен и Екатерининский дворец, выполненный в стиле барокко. В одном из его залов находится знаменитая Янтарная комната. Жители нашего округа смогли полюбоваться на воссозданное «восьмое чудо света», узнать удивительную и трагичную историю этого шедевра, рассказанную экскурсоводом.

Возникновение Янтарной комнаты овеяно легендами и мифами. Ее замысел приписывают немецкому архитектору и скульптору Шлютеру (1664–1714), который, как считалось, спроектировал ее для Литценбурга – пригородной резиденции прусской королевы Софии-Шарлотты Курфюрсты Бранденбургские, владевшие Пруссией – европейским центром янтарного промысла – с 1618 года, использовали этот материал для драгоценных дипломатических подарков другим князьям, что дало толчок к стремительному развитию искусства обработки янтаря, одной из вершин которого и стала Янтарная комната.

Есть мнение о том, что янтарные панели так и не были установлены в Берлине и перешли в качестве подарка к российскому самодержцу Петру I.

Великая Отечественная война... В Екатерининском дворце началась эвакуация музейных ценностей. Однако из-за хрупкости янтарных панелей решено было их не демонтировать, а произвести консервацию на месте. Панно оклеили бумагой, затем марлей, обложили ватой и



закрыли деревянными щитами.

После того как в город Пушкин ворвались немецко-фашистские захватчики янтарные панно были сняты и отправлены в Кенигсберг.

Похищенные янтарные панно и резные позолоченные двери были выставлены в одном из залов Кенигсбергского замка, где находился музей янтаря. В 1944 году, при отступлении немцев, панели снова были разобраны, упакованы в ящики и вывезены в неизвестном направлении. С этого времени следы Янтарной комнаты теряются. Ее поиски так и не дали результатов.

В июле 1979 года Совет Министров РСФСР принял решение о воссоздании янтарных панно, работы над которыми начались в 1983 году по проекту архитектора А. А. Кедринского. Уже через год в Янтарной комнате появился живописный плафон, верхний ярус комнаты, расписанный «под янтарь», и наборный паркет.



”

После того как в город Пушкин ворвались немецко-фашистские захватчики янтарные панно были сняты и отправлены в Кенигсберг.

В 1994 году были установлены первые янтарные панели нижнего яруса и углового столика, воссозданные реставраторами Царско-сельской янтарной мастерской. Еще через два года мастера завершили работу над первой флорентийской мозаикой «Зрение». В апреле 2000 года в музей-заповедник вернулись обнаруженные в Германии наборный комод русской работы конца XVIII века и флорентийская мозаика «Осызание и Обоняние», входившие в первоначальное убранство комнаты.

Для жителей нашего округа – это удивительное путешествие в имперский период российской истории, возможность увидеть выдающиеся произведения искусства, которые принадлежали царской семье, полюбоваться великолепными дворцово-парковыми ансамблями загородной царской резиденции. Экскурсанты получили яркие, красочные эмоции от увиденного, а также много впечатляющих фотографий.



## КАК НАПРАВИТЬ МАТЕРИНСКИЙ КАПИТАЛ НА ПОКУПКУ ТОВАРОВ И ОПЛАТУ УСЛУГ ДЛЯ СОЦИАЛЬНОЙ АДАПТАЦИИ ДЕТЕЙ-ИНВАЛИДОВ

**Владельцы** материнского капитала могут направить его только на утвержденные законодательством **РФ направления расходования средств.**

К ним относятся:

- улучшение жилищных условий;
- образование детей;
- накопительная пенсия мамы;
- компенсация расходов на приобретение товаров и услуг, которые предназначены для социальной адаптации и интеграции в общество детей-инвалидов.

Средства материнского капитала теперь можно направлять на компенсацию расходов на приобретение допущенных к обращению на территории РФ товаров и услуг, которые предназначены для социальной адаптации и интеграции в общество детей-инвалидов в соответствии с индивидуальной программой реабилитации или абилитации (ИПРА), разработанной учреждением медико-социальной экспертизы (МСЭ).

Средства МСК по этому направлению можно использовать в любое время, не дожидаясь, когда ребенку, давшему право на сертификат, исполнится 3 года.

Для использования средств материнского ка-

питала к соответствующему заявлению в Пенсионный фонд помимо паспорта владелец сертификата представляет ИПРА ребенка-инвалида; документы, подтверждающие расходы на приобретение товаров и услуг; акт проверки наличия и соответствия приобретенного для ребенка-инвалида товара, а также реквизиты счета владельца сертификата в кредитной организации.

Порядок действий семьи, решившей направить материнский капитал на приобретение товаров или оплату услуг для социальной адаптации ребенка-инвалида, выглядит следующим образом.

Родители ребенка-инвалида обращаются в организацию здравоохранения для заполнения направления на медико-социальную экспертизу, затем в учреждение МСЭ с заявлением о внесении в ИПРА рекомендаций о товарах и услугах из соответствующего перечня, которые необходимы ребенку.

Важно отметить, что средствами материнского капитала не могут быть ком-

пенсированы расходы на медицинские услуги, а также реабилитационные мероприятия, технические средства реабилитации и услуги, которые предусмотрены федеральным перечнем реабилитационных мероприятий, технических средств реабилитации и услуг, предоставляемых инвалиду за счет средств федерального бюджета в соответствии с Федеральным законом «О социальной защите инвалидов в Российской Федерации».

После того, как учреждение МСЭ рассмотрит заявление и внесет в ИПРА сведения о товаре или услуге, семья может их приобретать, сохраняя все сопутствующие платежные документы. В случае с приобретением товаров это договоры купли-продажи либо товарные или кассовые чеки, либо иные документы, которые подтверждают оплату товара. В случае с оплатой услуг это договоры об их оказании. Договор должен быть заключен в установленном законодательством порядке.

**КАК ПОЛУЧИТЬ СЕРТИФИКАТ НА МАТЕРИНСКИЙ КАПИТАЛ, ПРОЖИВАЯ ЗА ГРАНИЦЕЙ?**

- Собрать все документы: паспорт, свидетельство о рождении детей с отметкой о российском гражданстве
- Заверить все копии документов в Консульстве РФ
- Отправить документы почтой в ПФР по адресу: 119991, г. Москва, ул. Шаболовка, д. 4, либо в территориальный орган по месту регистрации
- Дождаться получения сертификата после месячного срока на его одобрение и выдачу
- Распорядиться на территории России

Важно отметить, что индивидуальная программа реабилитации должна быть действительна на день приобретения товаров и услуг.

Когда приобретен товар (не услуга), семья должна обратиться в орган, уполномоченный на социальное обслуживание (территориальные органы Министерства социального развития) для подтверждения наличия приобретенного товара и соответствия его перечню. Не позднее 5 дней после обращения должностное лицо органа соцзащиты приходит к семье домой и составляет акт

проверки наличия товара, один экземпляр которого остается семье для представления в ПФР.

После этого владелец сертификата обращается в территориальный орган Пенсионного фонда (в том числе через МФЦ) за компенсацией расходов на приобретенные товары или услуги, представив вышеперечисленные документы. В случае принятия положительного решения необходимая сумма из средств материнского капитала поступит на счет владельца сертификата не позднее чем через 2 месяца со дня принятия заявления.



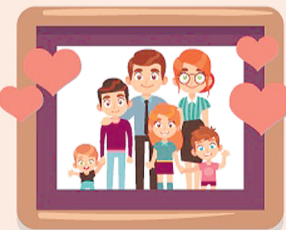
#пенсионныйзакон

**Условия досрочного выхода на пенсию для многодетных мам**



#пенсионныйзакон

**3 детей  
Мама может выйти на пенсию в 57 лет**



**4 детей  
Мама может выйти на пенсию в 56 лет**



**5 детей  
Мама может выйти на пенсию в 50 лет**

**Необходимый страховой стаж -15 лет**



### ЮБИЛЕЙ ОТПРАЗДНОВАЛ ЖИТЕЛЬ НАШЕГО ОКРУГА ГУДИС АЛЕКСАНДР МАТВЕЕВИЧ

Дорогой, глубокоуважаемый Александр Матвеевич!

Примите самые искренние поздравления с Вашим юбилеем! Ваш жизненный путь – яркий пример беззаветного служения Родине, самоотверженно подвижнического труда.

От всей души желаем Вам крепких сил, бодрости души и отменного здоровья, доброго окружения и теплых слов, радостных эмоций и счастливых мгновений жизни.

Примите в свой удивительный юбилей самые сердечные пожелания! Вы – гордость для нас. Ваше очарование служит отличным примером для многих поколений, а ценные советы помогают в обретении мудрости и душевной красоты!

Будьте же счастливы, дарите тепло и радость от общения с Вами!

### УВАЖАЕМЫЕ НАЛОГОПЛАТЕЛЬЩИКИ!

**Межрайонная ИФНС России № 9 по Санкт-Петербургу сообщает о проведении информационной кампании «В отпуск без долгов» в период с 09.08.2019 по 30.09.2019 г.**

В рамках мероприятия предусмотрено оказание содействия гражданам в подключении к Личному кабинету, уплате налогов через Личный кабинет, прием от граждан жалоб и обращений, в том числе, при обнаружении ими некорректной информации в уведомлениях, требованиях и документах взыскания, для дальнейшей проверки, указанной в них информации.

В связи с ограничениями, установленными ст.102 НК РФ, проведение указанных мероприятий возможно только при личной явке в инспекцию с документами, удостоверяющими личность.



### Я ОЧЕНЬ ЖДУ СЕМЬЮ



## Семья, что может быть дороже...



**Максим Р.,**  
май 2003 г. р.

Максим – активный, общительный подросток. Но раскрывается только с близкими людьми, доверяет им, заботится о них. Максим не любит конфликты. Учится без рвения, но с программой справляется. В свободное время Максим любит играть в футбол, в теннис, заниматься самбо или проводить время за компьютером. Любит читать книги. Максиму нравится готовить несложные блюда, он никогда не упускает возможности проявить себя в этом. Для Максима важно мнение окружающих и то, как он выглядит, во что одет, поэтому он уделяет этому время.

**Максима можно усыновить, взять под опеку.**



**Анастасия Т.,**  
октябрь 2003 г. р.

Настя – доброжелательная, спокойная девочка. Она легка в общении. Но для того, чтобы довериться и привыкнуть к новым людям и обстоятельствам, Насте нужно время, она стеснительна и скромна. Учеба Насте дается непросто, ей нужна поддержка, но с программой девочка справляется. Настя артистичный и творческий человек, она хорошо рисует, посещает студию вокала, театральные кружки, участвует в конкурсах. Настя одна из немногих девушек учреждения, которая очень любит мыть посуду и единственная, кого интересует корейская музыка.

**Настю можно удочерить, взять под опеку.**



**Алексей Р.,**  
август 2004 г. р.

Алексей добрый, отзывчивый подросток, он искренне сопереживает чужому горю, всегда пожалеет, поддержит. У Алексея много друзей и знакомых. Алексей подвижный, активный. Он очень любит заниматься спортом, но больше всего ему нравится футбол. Учеба дается мальчику непросто, ему не хватает усидчивости и целеустремленности, но если его постоянно и индивидуально поддерживает взрослый, то Леша добивается результатов. У Алексея есть старший брат Максим, к которому он сильно привязан.

**Алексея можно усыновить, взять под опеку.**